

# 大会運営要項

〔出演者用〕 スムーズな大会運営にご協力をお願いします。

## 1 受付

(1) 受付は進行表の指示時刻に行います。

団体受付は管楽器置場（展示室）で行います。その場で検温を行いますので、進行表の「受付時刻」に参加者（出演者＋補助者）と引率者は全員団体受付に集合して下さい。管楽器と一緒に搬入して下さい。打楽器の搬入は検温後に行ってください。なお、管楽器は駐車場で積み下ろしをお願いします（展示室の搬入口に楽器運搬車両を入構することは許可しません）。

運送業者と綿密に打ち合わせの上、搬入、搬出の時刻厳守にご協力下さい。

(2) 次の物を提出してください。

①ステージ配置図3部（変更がある場合のみ）

②健康観察表（様式2）

※グループごとに1枚提出してください。引率者が1名で複数グループが出場している場合、任意のグループに引率者を記入してください。

※「参加承諾書兼健康チェックシート」（様式1）大会参加当日に、各団体の責任者（引率顧問など）が回収し、各団体で保管してください。

※様式2の「体温」の欄は、回収した「参加承諾書兼健康チェックシート」（様式1）に基づいて記入し提出してください。団体受付で行う検温を記入するものではありません。

(3) 打楽器・管楽器ともに運送トラックを利用する場合は、**B4サイズの紙に出演順、団体名を大きく書いて、トラックのフロントガラス側に掲示してください。**

(4) 雪による交通障害が心配されますが、一次案内に記載の通り、事故や天災の場合でも配慮できませんので、時間には十分余裕を持って行動してください。

(5) 次のものを配布いたしますので、ご確認ください。

①リボン・ピン（参加者+1） ②プログラム（1グループにつき参加者数+1部配布）

③領収証（参加料） ④賞状

(6) 団体責任者がその場でご確認ください。受付後に不足を申し出られても対応しかねます。

## 2 参加者リボン

(1) 受付でお渡ししますので、左肩につけて下さい。

(2) 参加者リボンをつけた方は大ホール2階客席での鑑賞が可能です。会館2階「参加者出入口」で入退場してください。役員・係員ゾーンはリボンをつけていても立ち入り出来ません。

## 3 プログラム

(1) 1グループにつき、参加者数+1部を配布します。

(2) 一般販売は行いません（入場者には無料で配付）。

## 4 各部屋割（及び出演者導線）について

～当日、変更がある場合もあります。ご了承ください。

(1) 荷物の占有で他の団体の迷惑とならないようご留意願います。

(2) 部屋割りは下表のとおりです。会場見取図（出演者導線図）と併せてご確認ください。

|   |                     |                          |
|---|---------------------|--------------------------|
| ① | 団体受付                | 展示室                      |
| ② | 管楽器置場               | 展示室 * 飲食不可 * 音出し可        |
|   | 打楽器置場               | 中ホール * 飲食不可 * 音出し不可      |
| ③ | 参加者控室               | 2階和室 * 飲食可（参加者リボンがある方のみ） |
| ④ | 管楽器集合場所             | 各チューニング室前                |
|   | 打楽器集合場所             | 中ホール舞台                   |
| ⑤ | チューニング室A            | 練習室1                     |
|   | チューニング室B            | 練習室2                     |
|   | チューニング室C            | 練習室3                     |
|   | チューニング室D（打楽器チューニング） | 中ホール舞台                   |
|   | 大会本部                | 大ホール入口                   |

## 5 楽器保管

- (1) 盗難・紛失防止のため楽器ケースに団体名を明示し、指定場所に置いてください。
- (2) 演奏終了後は、速やかに楽器を格納し、楽器置場から撤収・搬出してください。

## 6 音出し

- (1) 音出しが可能な部屋は各団体に割り振られたチューニング室および展示室のみです。
- (2) 会場の外も厳禁とします。
- (3) 展示室での音出しは、ウォームアップ程度とします。感染拡大防止のため、音出し時以外はマスクを着用して下さい。また、楽器からの結露は各団体で処理して下さい。管楽器置場としての使用を優先しますので、広い場所を占有することはお止めください。また、展示室内は飲食厳禁です。

\*\*\*以下の説明は、それぞれの楽器に合わせてお読みください。なお、管楽器と打楽器の混成の場合、\*\*\*  
\*\*\*管楽器は「管楽器グループ」、打楽器は「打楽器グループ」として移動してください。\*\*\*\*\*

## 7 管楽器グループ

- (1) 管楽器の搬入出場所は、1階展示室搬入口です。
- (2) 楽器準備後、集合時刻になりましたら**⑧集合場所(チューニング室前)**に集合してください。
- (3) 順路は、**⑧集合場所** → **⑨チューニング室(A・B・C)** → **⑩ステージ袖** → **⑪本番** → **退場(中ホール通路・中ホール出入口)** → **⑫管楽器置場** となります。
- (4) 補助者も必ず出演者と一緒に行動して下さい。本番時、補助者はステージ袖に必ず待機して下さい。
- (5) 演奏終了後、搬出時刻までに管楽器置場から必ず搬出して下さい。なお、打楽器搬出口で運搬車両に管楽器を積み込むことは許可しません。

## 8 打楽器グループ

- (1) 進行表の「受付時刻」以降(検温終了後)に搬入してください。搬入は中ホール搬入口です。
- (2) 進行表の「集合時刻」までに中ホール舞台上で組み立て・チューニングを行って下さい。進行表の「チューニング開始時刻」から楽器の移動を開始します。**⑬' チューニング(中ホール舞台)** → **⑭ステージ袖** → **⑮本番** → **⑯' 打楽器置場(中ホール)** です。  
※打楽器搬出時、一部、階段を通ります。また、階段部分の天井が低くなっています。お気を付け下さい。
- (3) 打楽器運搬は、演奏団体が主体的に搬出入及び運搬・セッティングしてください。なお、運搬時や配置時の不慮の事故については、責任を負いかねます。
- (4) 補助者も必ず出演者と一緒に行動して下さい。本番時、補助者はステージ袖に必ず待機して下さい。
- (5) 演奏を終了したら、進行表の搬出時刻に中ホール通路の扉(指示された場所)から搬出して下さい。ただし、トラックの進入は、搬入が優先です。現地の係の指示にしたがって下さい。

\*\*\*\*\*

## 9 舞台入退場

○管楽器・打楽器ともに、上手入場、上手退場を予定しています。

## 10 演奏

- (1) 次の用具は準備いたします。  
①譜面台 ②椅子 ③ピアノ用椅子(2脚まで可) ④電源(上下手から)
- (2) 譜面台を使用する場合、ステージ袖での待機中に高さの調節を行って下さい。
- (3) ステージ上の具体的な配置や譜面台の位置調節は各グループでお願いします。  
※奏者との間隔は左右1m以上、前後2m以上を確保して下さい。  
①椅子や台(テーブル)を使用する団体は、管楽器や譜面を袖に一旦おき、椅子や譜面台、台などをステージにセッティングする。  
②次に、管楽器や譜面などを持ってステージに並ぶ。

- (4) セッティング時間は、管楽器が1分以内、打楽器は3分以内です。時間が経過しますと明転し、「出演順」、「団体名」、「編成」がアナウンスされます。礼をせず直ちに演奏を開始してください。特に打楽器グループは3分以内に始めることができるように、事前準備をお願いします。
- (5) 演奏終了後は、出演者および補助者は、以下の通り行動して下さい。
- ①椅子や譜面台などを使用した団体は、最初に楽器を袖に置く。
  - ②次にステージ上の椅子や譜面台などをステージ袖に運ぶ。
  - ③ステージ袖の楽器、譜面などを持ち、導線図にしたがって中ホールに移動する。

## 11 表彰式

- (1) 表彰式は行いません。また、連盟表彰の表彰式も行いません。
- (2) 両日とも午後7時頃に審査結果をホームページに公開します。また、審査結果および審査集計表は、参加団体登録メールアドレスに送ります。
- (3) 講評用紙と録音CDは、演奏終了後、最初の休憩時刻以降に団体受付で配付します。受け取れない団体には、後日、郵送します。

## 12 表彰・県代表

- (1) 出場グループに金賞・銀賞・銅賞のいずれかを贈ります。また、東北大会へ岩手県代表として推薦されるグループにトロフィーを贈ります。
- (2) 金賞受賞グループの中から東北大会へ推薦されるグループ数は次のとおりです。  
小学校 → 1グループ      大学、職場・一般 → 各1グループ  
中学校、高等学校の部 → 各2グループ
- (3) 東北大会参加要項とトロフィーは、後日、郵送します。

## 13 東北大会

- 全日本アンサンブルコンテスト第48回東北大会  
日 時：令和3年2月14日(日) 午前11時開演  
会 場：八戸市公会堂(八戸市)  
入場料：無観客(ぴあライブストリームで有料配信) ※詳細は東北吹連ホームページ  
【全国大会は令和3年3月20日(土祝) メディキット県民文化センター(宮崎県) です】

## 14 入場券・プログラム・諸精算について

- (1) プログラムは無料で配付します。
- (2) 入場券はWebで販売します。大会会場での販売は行いません。購入方法は岩手県吹連ホームページをご覧ください。

## 15 駐車場について

- (1) 参加団体が利用するバスやトラックなどはB4版に団体名などを記載して掲示して下さい。  
バスなどの演奏者の送迎用車両は第2駐車場に駐車し乗降させて下さい。トラックは搬出入口に入場し楽器を搬入した後、第3駐車場で待機し、打楽器搬出時刻までに会館裏に移動して下さい。 駐車場への入場、会館裏(打楽器搬出入口)への進入は、現地、係員の指示に従って下さい。
- (2) 一般鑑賞者の駐車場は、第1・2駐車場をご利用下さい。

## 16 その他 (諸注意)

- (1) 新型コロナウイルス感染拡大防止について  
会場内では、音出し、チューニング、演奏時以外マスクの着用をお願いします。移動経路上やセッティング時も必ずマスクの着用をお願いします。また、打楽器奏者は演奏時もマスク着用をお願いします。また、次の2点につきまして、あらかじめご了承ください。  
①感染状況により大会を中止する場合があります。この場合、事前にかかった経費をご負担頂きますので、参加料の全額を返金することはできません。  
②各団体の都合(体調不良者の発生など)による出場辞退の場合、参加料は返金しません。
- (2) 写真撮影・録音・録画について  
本大会はコンテストですので、厳正な審査のために指定業者(含報道関係)以外の録音、写真

撮影、ビデオ収録は禁止とさせていただきます。機材の持ち込みもお断りします。あらかじめ保護者にも徹底してください。また、各チームに演奏収録メディアを贈呈します。

(3) リペアコーナー

楽器の緊急の故障に対し、応急措置を施すことができるよう業者を手配してあります。出演者のトラブルのみの対応です。

(4) 業者関係について

各団体が手配した旅行業者、弁当業者、運送業者、および主催者が手配したリペアマン以外の楽器業者などの会場内への入り込み、受付係に弁当や物品の引き渡しを依頼する等、業者と団体との連絡取り次ぎは一切お断りします。

(5) 参加者の昼食場所について

参加者控室（2階和室）をご利用下さい。利用には参加者リボンが必要です。感染拡大防止対策のため、対面や会話をしながら昼食を取る事はお止めください。食事以外の場面では必ずマスクを着用してください。また、ゴミはすべてお持ち帰りください。

(6) 大会参加態度について

生徒については大会参加に際してのマナー・態度等の指導を徹底願います。役員・係員の指示や連絡には従うようご指導をお願いします。近年、鑑賞マナーの著しい低下が見受けられます。参加生徒はもとより、保護者にも予めマナー等についての啓蒙をお願いします。また、本大会はコンクールです。未就学児の入場はお断りしておりますので、各団体の顧問の方は、保護者への周知をお願いします。また、参加者（出演者＋補助者）と引率の方の鑑賞は2階客席のみとします。密集すること無く速やかに着席するようご指導願います。また、2階客席にはドア係がおりませんので、入退場時は各団体でドアの開閉して下さい。さらに、休憩時は換気のためドアの開閉業務も行っております。ご協力をお願いします。

(6) 緊急事態について

万が一、火災・地震等の緊急事態が発生した場合、会館職員並びに大会事務局の指示に従って下さい。

(7) 一般的注意事項（入場券の裏面にも印刷されています）

お願い

— 厳正かつ公正な審査の為に — — 気持ちよく鑑賞するために —

- (1) 未就学児の入場はお断りします。購入した入場券の払い戻しには応じられません。
- (2) 写真撮影・録音・録画は禁止します。
- (3) 駐車場には限りがありますので駐車の際には係員の指示に従ってください。満車の場合、駐車はお断りします。大会会場までできるだけ公共交通機関をご利用ください。
- (4) ホール内での飲食は厳禁とさせていただきます。生じたゴミはお持ち帰り下さい。
- (5) 演奏は着席してご鑑賞いただきます。演奏中の立ち歩き、座席の移動、ホール内への出入りは禁止します。荷物等による座席の確保については、会場係が荷物を撤去します。
- (6) 携帯端末・スマートフォンの電源は、お切り下さい。電子音を発する時計等は音が出ないように設定願います。また、客席でのコンピューター・ゲーム機器・携帯端末等の操作は、お止め下さい。
- (7) 呼び出し・伝言・進行状況及び成績の問い合わせ等には応じません。
- (8) 1階客席のみ利用し、マスク着用や手指消毒を行って下さい。マスクの無い方、発熱・体調の優れない方の入場はお断りいたします。
- (9) 会場内での大声での会話、演奏終了後の「かけ声」などはお控え下さい。
- (10) 大会実行委員・大会係員の指示・連絡は必ずお守りください。

17 大会事務局

[大会総括] 岩手県吹奏楽連盟事務局長 似内 聖  
〒028-3615

岩手県紫波郡矢巾町大字南矢幅9-1-1 不来方高等学校内  
TEL 090-7563-8585 / FAX 050-3488-2868  
e-mail [suireniwate1963@gmail.com](mailto:suireniwate1963@gmail.com)

[大会主管] 岩手県吹奏楽連盟奥州支部

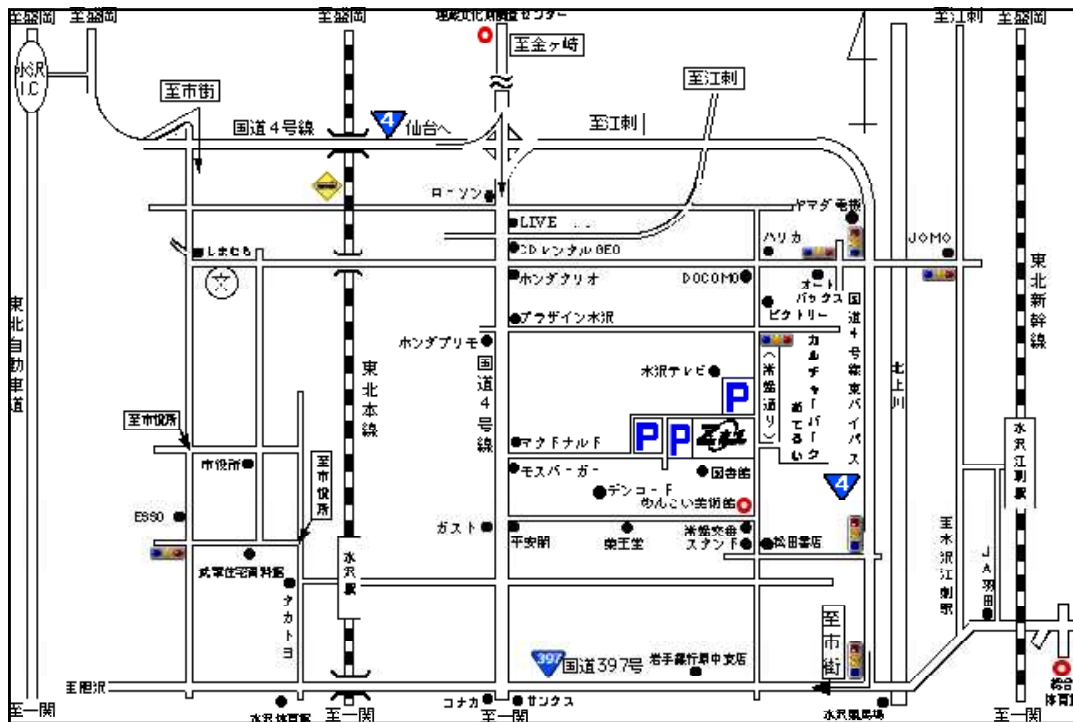
- ・大会当日までに運営に関連しての変更・連絡・指示は、各団体が登録したメールおよび、**岩手県吹奏楽連盟事務局公式サイト** (<http://suireniwate1963.blogspot.com>) 上で随時行います。また、フェイスブック・ツイッター上でもお知らせをしています。

※問い合わせはEメールをご活用の上大会事務局まで。

- 記録に残りますし、双方の意思の齟齬を回避するうえでも、活用をお願いします。
- 会場(Zホール)あての問い合わせは行わないで下さい。

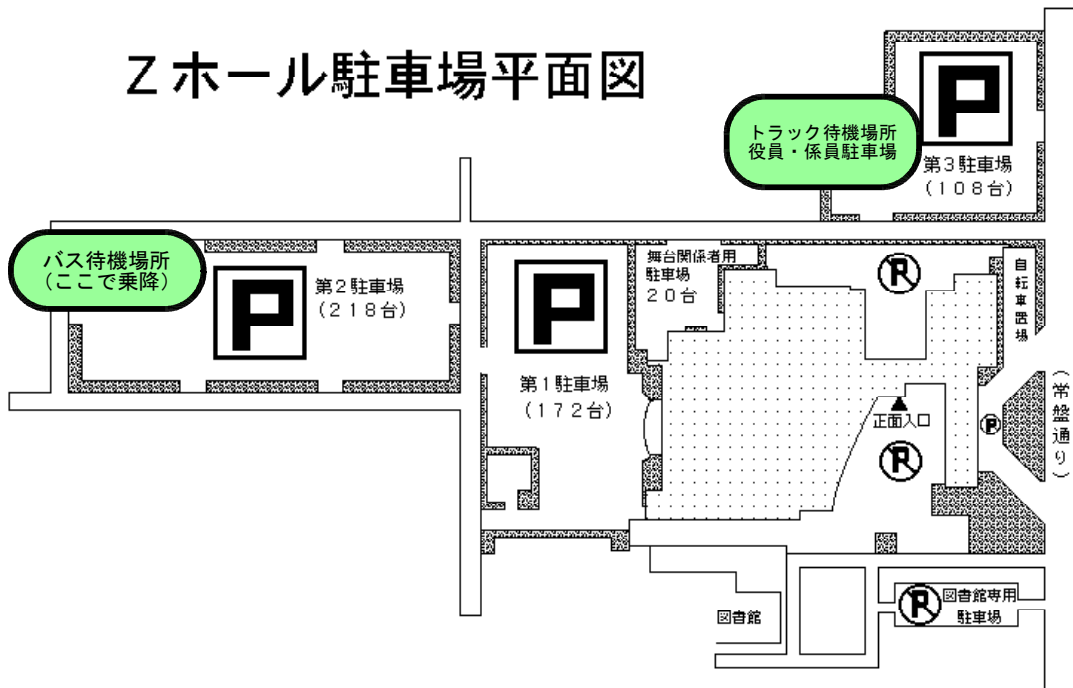
※大会前日・当日の緊急連絡は、岩手県吹奏楽連盟事務局携帯電話**090-7563-8585**へ

## 【会場周辺図】



## 【駐車場平面図】

### Zホール駐車場平面図



駐車場が満車になりましたら、市内の有料駐車場をご利用ください。近隣の大型店舗等の駐車場には絶対に駐車しないこと。

## 19 補足事項

(1) 全日本アンサンブルコンテスト岩手県大会会場下見について  
今大会は、事前の下見を行いません。ご了承ください。

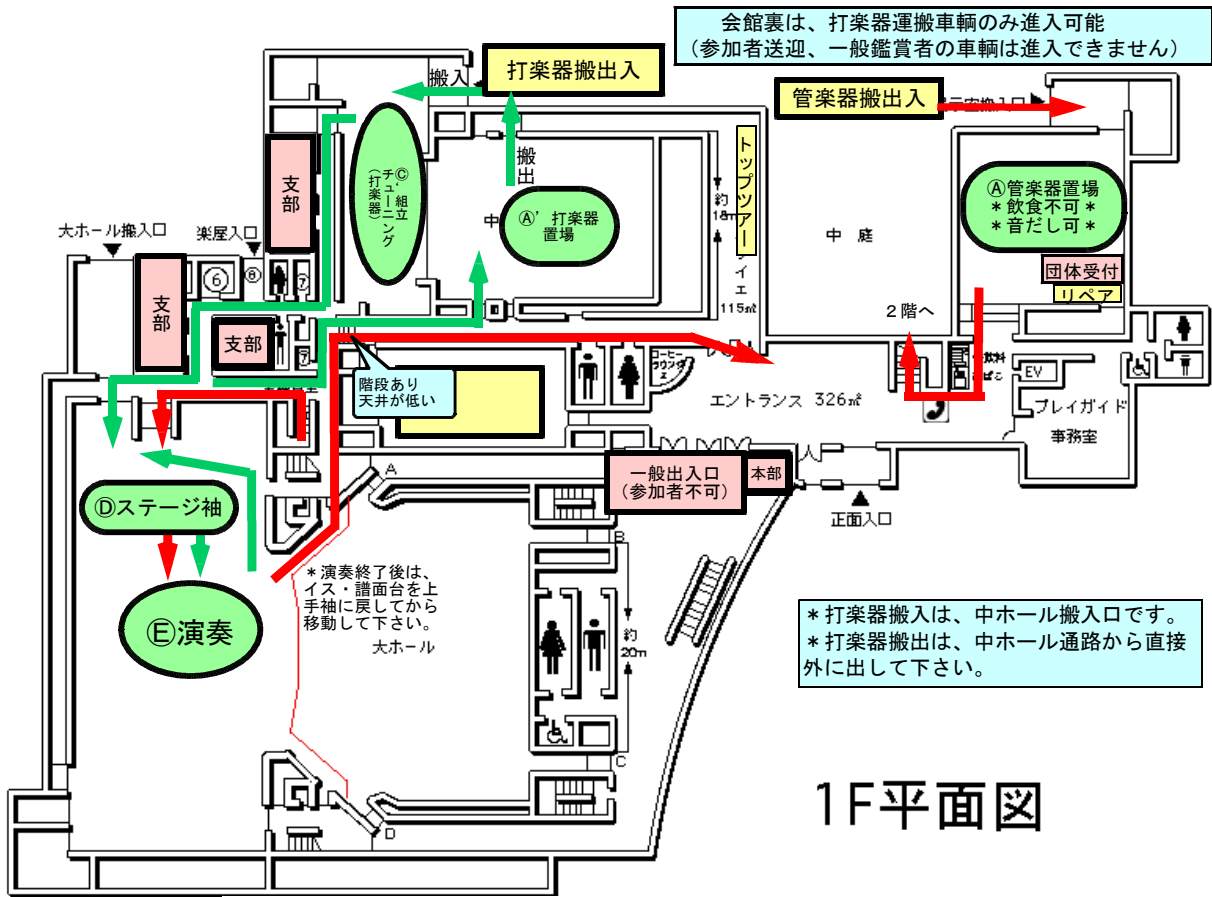
(2) 管楽器・打楽器 混成 チームの皆様への連絡

二次案内では、「管楽器グループ」と「打楽器グループ」にわけて、導線についての説明がありますが、混成チームの場合、原則として、管楽器のパートは管楽器グループとして、打楽器のパートは「打楽器グループ」として行動して下さい。なお、進行表中のA（D）は、管楽器グループがA、打楽器グループがDという意味です。

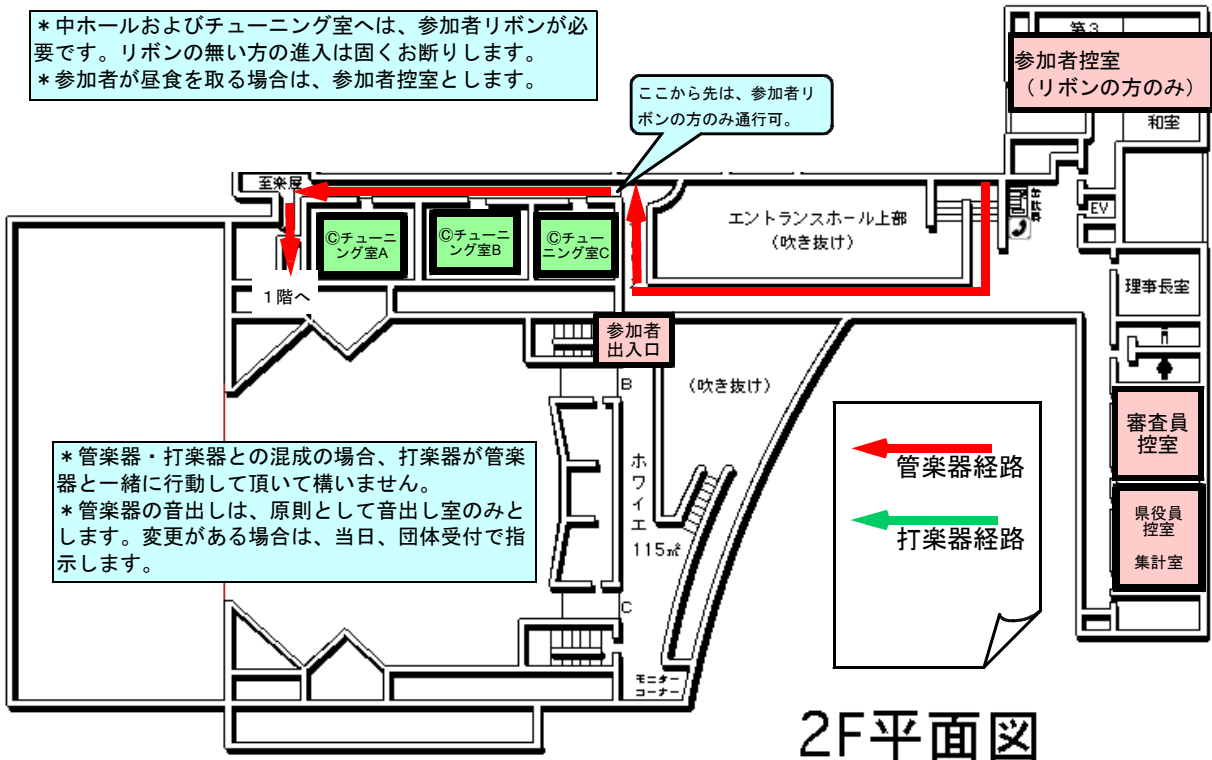
導線図および進行表中に記載しておりますが、各チームで移動可能な打楽器は管楽器グループと一緒にチューニング室A・B・Cに移動してチューニングしても構いません。チューニング室は2階となりますが、主催者側では打楽器運搬補助員はつきませんので、各チームで移動させて下さい。移動が厳しい大型の楽器は、中ホール舞台上でチューニングを行って下さい。

ご不明な点がありましたら、岩手県吹奏楽連盟事務局までメールでお尋ね下さい。なお、当日、会場での質問は運営に混乱を生じさせる原因になりますので、不明な事は事前にお問い合わせ下さい。

# 全日本アンサンブルコンテスト第41回岩手県大会 楽器導線図



1F平面図



2F平面図